

2021年度(令和3年度)決算

DISCLOSURE 2022

東日本少額短期保険の現状

東日本少額短期保険株式会社

ごあいさつ

当社は、平成14年1月設立の「東日本共済会」を前身とする賃貸入居者用の火災保険専門の「少額短期保険業者」です。

平成18年4月の「新保険業法」施行に伴い、旧来の共済制度から「少額短期保険会社」への道を志向し、平成20年6月5日に「少額短期保険会社」として東北財務局への登録を完了いたしました。

東日本共済会として積み上げてきた実績と業務経験を継承しつつ「時代の変化を見据え」「お客様のニーズに応え」「多様なリスクに的確に対応できる」保険会社をめざします。

ひとりひとりのお客様に信頼され、安心を提供しうる保険会社として社会に貢献していく所存です。

今後とも一層のご愛顧、お引き立てを賜りますよう、よろしくお願い申し上げます。

東日本少額短期保険株式会社
代表取締役 南部 剛史

索引・もくじ(開示項目一覧)

項目	ページ
ごあいさつ	2
索引・もくじ(開示項目一覧)	3
経営について	4 - 9
事業所一覧	4
役員の状況	4
株式・株主の状況	5
組織図	5
商品・サービス	5
法令遵守体制	6-7
リスク管理体制	8
お客様の声対応方針	9
主要業務の状況	10
直近の3事業年度における主要業務の状況を示す指標	10
直近の2事業年度における業務の状況	11 - 16
責任準備金の残高の内訳	17
ソルベンシー・マージン比率	17
経理の状況	18 - 23
貸借対照表	18 - 19
損益計算書	20 - 21
株主資本等変動計算書	21
キャッシュ・フロー計算書	22

本誌は「保険業法第272条の17」および「同施行規則第211条の37」に基づいて作成したディスクロージャー資料（業務および財産の状況に関する説明資料）です。

経営について

2022年6月1日現在

会社概要

商号	東日本少額短期保険株式会社
創業	平成13年4月1日
資本金	1億4,000万円
本社所在地	宮城県仙台市青葉区五橋1丁目6番6号 五橋ビル 8F
代表取締役	南部 剛史
営業店舗数	2店
営業拠点	<p>■本社 〒980-0022 宮城県仙台市青葉区五橋1丁目6番6号 五橋ビル 8F TEL 022-796-3301 FAX 022-796-3306</p> <p>■札幌支店 〒060-0042 札幌市中央区大通17丁目1番5号 ノワム大通 6F TEL 011-611-2751 FAX 011-611-2752</p>

役員状況

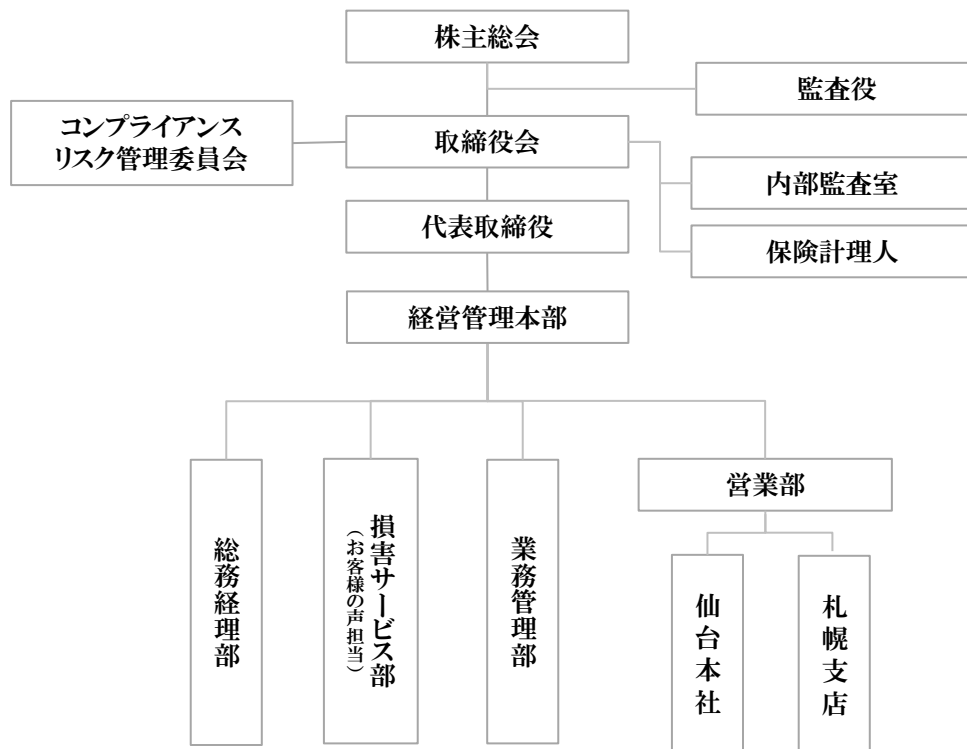
役職	氏名	重要な兼職等
代表取締役	南部 剛史	
取締役	仁木 真央	ジェイエムシー株式会社 代表取締役
取締役	仁木 海渡	ジェイエムシー株式会社 専務取締役
監査役	三好 規文	

株式・株主の状況

発行済株式数 2,800株

主要株主	所有株式数	発行済株式総数に対する 所有株式数の割合(%)
ジェイエムシー株式会社	2,800株	100%

組織図



商品・サービス

①家財保険（LIVEサポートプラン・賃貸住宅プラン・住みいる保険）

賃貸住宅入居者様の大切な家財に対する火災・水漏れ・盗難等の損害や、家主様に対する賠償責任、日常生活において生じる賠償責任など賃貸物件に入居する上で起こりうる様々なリスクをカバーする保険です。

②テナント保険（テナント総合プラン）

賃貸物件にて事務所・店舗を営む小規模事業者様向けの商品で、什器・備品に生じる損害や、事業を営む上で起こりうる様々な損害賠償責任をカバーする保険です。

法令遵守体制

①コンプライアンス方針

当社は、少額短期保険会社の社会的責任と公共的使命を深く認識し、お客様第一主義の立場を徹底することによって、公平で妥当な事業活動を展開していくことを基本方針としています。法令等を遵守するコンプライアンスの推進はその原点であると考えています。

②全役職員の責務

全役職員は、コンプライアンスを遵守することを責務として、誠実かつ公正な業務遂行を行います。

③トップマネジメントによる推進

当社は、法令遵守（コンプライアンス）を経営の最重要課題の一つとして位置付け、取締役会を最高意思決定機関として、また、代表取締役を最高責任者としたトップマネジメントによるコンプライアンス体制の整備・推進を行っています。

また、コンプライアンス委員会を設置し、コンプライアンス委員長が全体的なコンプライアンス実務を統括する役割を担っています。そして、内部監査室が、コンプライアンス推進体制の確立とその運営の妥当性について点検します。

④コンプライアンス委員会による推進

経営委員会の諮問機関であるコンプライアンス委員会において、コンプライアンスに係る諸問題を洗い出し、コンプライアンス施策の策定を行い、その内容を取締役会、内部監査室等に報告します。

⑤反社会的勢力等への対応基本方針

当社は、良き企業市民として公正な経営を貫き広く社会の発展に貢献するため、反社会的勢力等との関係の遮断および不当要求等に対する拒絶を経営理念の実践における基本的事項として位置づけ、反社会的勢力等に対して、弁護士や警察等とも連携して、毅然とした姿勢で組織的に対応するよう努めます。

⑥個人情報管理方針

当社は、お客様の住所・氏名・契約内容等の情報について、業務上必要な範囲内において、適法で公正な方法により取得しています。その情報については、保険契約の引き受け・管理、適正な保険金の支払い、お客様のニーズにあった保険商品・サービスのご案内等のために利用しています。

お客様の個人情報のお取り扱いに関しては下記の「個人情報保護方針（プライバシー・ポリシー）」を定め、当社ホームページで公表しています。

東日本少額短期保険株式会社は、お客様の信頼をもととする保険業務を遂行するにあたり、個人情報保護の重要性を深く認識し、個人情報の保護に関する法律（個人情報保護法）およびその関連法令ならびに金融分野における個人情報保護に関するガイドラインを遵守し、個人情報の適正な取扱いを実践いたします。

1.個人情報の取得

私どもは、業務上必要な範囲内で、適法かつ公正な手段で、個人情報を取得いたします。

2.個人情報の利用目的

私どもは、すべての個人情報について利用目的を以下のように特定し、利用目的の範囲内かつ業務に必要な範囲内で利用いたします。

- (1)保険契約の引受・維持・管理
- (2)保険金の支払
- (3)関連会社・提携会社を含めた各種商品・サービスの案内・提供・管理
- (4)当社業務に関する情報提供・運営管理・商品・サービスの充実
- (5)再保険契約の締結、再保険契約に基づく通知および再保険金の請求
- (6)その他保険事業に関連・付随する業務

3.個人情報の安全管理

私どもは、個人情報保護についての統括的責任と権限を「コンプライアンス委員会」に置き、関係法令等を遵守するとともに、個人情報の漏えい・滅失・毀損の防止および個人データへの不当なアクセス防止のために、次の安全管理措置を講じ、これを遵守いたします。また、本措置の継続的改善に努めます。

- (1)組織的安全管理措置
- (2)技術的安全管理措置

本措置の内容を従業員に徹底し、その遵守状況を点検・監査するとともに、外部に個人情報データの取扱いを委託する場合には、委託先の情報管理体制をあらかじめ確認したうえで委託し、委託後も委託先の業務遂行状況を監督いたします

4.個人データの第三者への提供

私どもは、個人データを第三者に提供する場合には、原則として、ご本人の同意を取得いたします。

ただし、次の場合には、ご本人の同意を得ないで第三者に個人データを提供することがあります。

- (1)法令に基づく場合
- (2)業務遂行上必要な範囲で、代理店を含む委託先に取扱いを委託する場合
- (3)少額短期募集人資格に係る合格者情報の照会業務
- (4)再保険契約に伴い当該保険契約の情報を提供する場合

5.個人情報保護に関する取扱い方針、取組内容の継続的改善

私どもは、個人情報保護強化のため、従業員の教育・指導を徹底し、個人情報の取扱い内容の見直しと改善を継続的に実施いたします。

6.個人情報に関するご質問および取扱いに関する苦情・ご相談の窓口

私どもの個人情報に関する取扱いや保有個人データに関するご照会・ご意見は、下記の窓口にお問合せください。

【お問合せ先】

東日本少額短期保険株式会社「お客様相談室」
〒980-0022
宮城県仙台市青葉区五橋1丁目6番6号 五橋ビル8F
TEL 022-796-3301

リスク管理体制

①リスク管理方針

当社は、業務の健全性と適正性を確保し、経営の安全性とお客様に安心を提供することを目的に、「リスク管理方針」を策定し、業務上直面する各種リスクについて、その発生に対して適切な予防的施策を講じ、また、危機発生時に対応する社内体制を構築しています。

②再保険について

事業特性を踏まえ、引受リスクを分散・均一化または転嫁することの重要性を認識し、当社の保険責任の一定割合を再保険契約として出再することで、保有するリスクをコントロールし、経営の安定化を図っています。同再保険では、主要な集積リスクである地震や台風による損害についても、当社の保険責任を十分にカバーできる上限金額を設定しています。

再保険会社の選定に際しては、原則として格付会社の格付けで”A-”以上の格付けを取得・維持していることを適格要件とし、経営の健全性を損なわないよう、再保険規程に基づき管理をいたします。

③個別リスク管理

(ア) 保険引受リスク

経済情勢や保険事故の発生率等が、保険料設定時の予測に反して変動することにより、当社が損失を被るリスクをいいます。また、再保険に関するリスク、商品開発における内部管理上リスク等も含まれます。当社は、経営上の観点から重要なものについては、保険計理人の意見を参考にして、取締役会が方針を定めることとしております。

(イ) 事務リスク

役職員が正確な事務を怠る、あるいは事故・不正を起こすことにより、当社が損失を被るリスクをいいます。当社は、保険契約のデータ入力をシステム化して、チェック機能を使った契約の引受と保全を行っています。

(ウ) システムリスク

情報システムのダウンまたは誤作動等のシステムの不備や不正使用により契約者や当社が被るリスクをいいます。当社は、基幹システムの管理を評価の高い情報管理会社へ委託し、代理店システムも含め、ID・パスワードによるアクセス管理を徹底し、不正使用の防止策を講じております。

(エ) 資産運用リスク

資産運用に係る市場リスク、信用リスクまたは流動性リスク等をいいます。当社は、資産運用に当たり、安全性を最優先として預貯金および国債に限定しております。

お客様の声対応方針

当社は、お客様のあらゆる声を積極的に受け止め、特に「ご不満・ご要望」に対しては、真摯に受け止め、お客様サービスの向上、業務改善に活かします。

「お客様の声」の受付窓口

当社では以下のとおり、「お客様の声」を承っています。特にお客様からのご不満に対しては、関連部門とも連携し、迅速かつ適切な対応を行っています。

●カスタマーセンター

お客様から直接ご意見や、ご不満ご要望等をお電話で承る窓口を設置しています。
0120-062-588（平日9:30～17:30）

●ホームページ

当社ホームページより、お問い合わせフォームにてお申し出いただくことができます。
<http://www.hsth.jp/contact/inquiry.html>

公平・中立な立場でお応えする機関のご紹介

保険業法に基づく指定紛争解決機関である一般社団法人日本少額短期保険協会と契約を締結しています。同協会では、少額短期保険業に関する一般的な相談のほか、少額短期保険業者の業務に関する苦情や紛争に対応する窓口として、「少額短期ほけん相談室」を設けています。

当社との間で問題が解決できない場合には、「少額短期ほけん相談室」に解決の申し立てを行うことができます。

詳しくは、日本少額短期保険協会のホームページをご参照ください。

(<http://www.shougakutanki.jp>)

●一般社団法人日本少額短期保険協会「少額短期ほけん相談室」

フリーダイヤル 0120-821-144

受付時間 平日9:00～12:00、13:00～17:00（祝日・年末年始を除く）

主要業務の状況

当期の収入保険料は302,972千円と対前年比160.3%増加いたしました。

引き続き、多くの皆様から支持される少額短期保険業者となるよう、今後も顧客本位の目線から事業の運営に取り組んでまいります。

直近の3事業年度における業務の概要

(金額単位：千円)

区分	2019年度	2020年度	2021年度
経常収益	565,041	323,218	628,388
正味収入保険料	▲ 99,836	56,126	24,331
経常利益	121,617	▲ 40,688	19,128
当期純利益	57,728	▲ 41,550	15,718
資本金	140,000	140,000	140,000
発行済株式の総数	2,800株	2,800株	2,800株
保険業法上の純資産額	205,181	169,931	186,280
総資産額	461,231	367,703	344,253
責任準備金残高	3,063	98,595	51,049
有価証券残高	—	—	—
ソルベンシー・マージン比率	5,945.5%	1,806.3%	2006.5%
配当性向	—	—	—
従業員数	6名	10名	10名

直近の2事業年度における業務の状況

(1) 主要な業務の状況を示す指標等

①正味収入保険料 (単位：千円)

	2020年度		2021年度	
	金額	構成比	金額	構成比
火 災 保 険	56,126	100%	24,331	100%
そ の 他	-	-	-	-
合 計	56,126	100%	24,331	100%

※正味収入保険料とは、元受正味保険料から出再契約の支払再保険料を控除したものをいいます。

②元受正味保険料 (単位：千円)

	2020年度		2021年度	
	金額	構成比	金額	構成比
火 災 保 険	181,517	100%	288,841	100%
そ の 他	-	-	-	-
合 計	181,517	100%	288,841	100%

※元受正味保険料とは、元受保険料から元受解約返戻金および元受その他返戻金を控除したものをいいます。

③支払再保険料 (単位：千円)

	2020年度		2021年度	
	金額	構成比	金額	構成比
火 災 保 険	125,391	100%	264,292	100%
そ の 他	-	-	-	-
合 計	125,391	100%	264,392	100%

④保険引受利益 (単位：千円)

	2020年度		2021年度	
	金額	構成比	金額	構成比
火 災 保 険	▲ 40,688	100%	19,128	100%
そ の 他	-	-	-	-
合 計	▲ 40,688	100%	19,128	100%

⑤正味支払保険金 (単位：千円)

	2020年度		2021年度	
	金額	構成比	金額	構成比
火 災 保 険	4,565	100%	30,639	100%
そ の 他	-	-	-	-
合 計	4,565	100%	30,639	100%

※正味支払保険金とは、元受正味保険金から出再契約の回収再保険金を控除したものをいいます。

⑥元受正味保険金 (単位：千円)

	2020年度		2021年度	
	金額	構成比	金額	構成比
火 災 保 険	39,010	100%	82,624	100%
そ の 他	-	-	-	-
合 計	39,010	100%	82,624	100%

※元受正味保険金とは、元受契約の支払保険金から元受保険金戻入を控除したものをいいます。

⑦回収再保険金 (単位：千円)

	2020年度		2021年度	
	金額	構成比	金額	構成比
火 災 保 険	34,445	100%	51,985	100%
そ の 他	-	-	-	-
合 計	34,445	100%	51,985	100%

(2) 保険契約に関する指標

①契約者配当金

当該事項はございません。

②正味損害率、正味事業費率及び正味合算率

項目	2020年度			2021年度		
	正味 損害率	正味 事業費率	正味 合算率	正味 損害率	正味 事業費率	正味 合算率
火災保険	4.8%	97.3%	102.1%	125.9%	181.9%	307.8%
その他	—	—	—	—	—	—
合計	4.8%	97.3%	102.1%	125.9%	181.9%	307.8%

※正味損害率＝正味支払保険金÷正味収入保険料

※正味事業費率＝正味事業費÷正味収入保険料

※正味合算率＝正味損害率+正味事業費率

※正味事業費＝事業費－再保険手数料

③元受損害率、元受事業費率及び元受合算率

項目	2020年度			2021年度		
	元受 損害率	元受 事業費率	元受 合算率	元受 損害率	元受 事業費率	元受 合算率
火災保険	29.1%	81.1%	110.2%	28.6%	82.4%	111.0%
その他	—	—	—	—	—	—
合計	29.1%	81.1%	110.2%	28.6%	82.4%	111.0%

※元受損害率＝元受正味保険金÷元受正味保険料

※元受事業費率＝事業費÷元受正味保険料

※元受合算率＝元受損害率+元受事業費率

④出再先保険会社の数と出再保険料の上位3社の割合

項目	2020年度	2021年度
出再先保険会社の数	1社	9社
出再保険料の上位3社の割合	100%	57.5%

⑤支払再保険料の格付ごとの割合

項 目	2020年度	2021年度
A- 以上	100%	100%
BBB以上	-	-
その他	-	-
合 計	100%	100%

※格付区分は、スタンダード&プアーズ・レーティング・ジャパン株式会社（S&P社）又はAMbest社の格付を使用、各年度3月末時点の格付に基づいています。

■出再保険会社の一覧

Labuan Re
Bangkok Insurance
Korean Re
Asia Insurance
PICC Re
Cathay
International General Insurance
Patria Re
Inigo (Lloyd's Syndicate 1301)

⑥未収再保険金の額（単位：千円）

	2020年度		2021年度	
	金額	構成比	金額	構成比
火 災 保 険	46,191	100%	71,981	100%
そ の 他	-	-	-	-
合 計	49,191	100%	71,981	100%

(3) 経理に関する指標等

①支払備金 (単位：千円)

	2020年度		2021年度	
	金額	構成比	金額	構成比
火 災 保 険	20,407	100%	7,518	100%
そ の 他	-	-	-	-
合 計	20,407	100%	7,518	100%

②責任準備金 (単位：千円)

	2020年度		2021年度	
	金額	構成比	金額	構成比
火 災 保 険	98,595	100%	51,049	100%
そ の 他	-	-	-	-
合 計	98,595	100%	51,049	100%

③利益準備金及び任意積立金の区分ごとの残高

当該事項はございません。

④損害率の上昇に対する経常利益または経常損失の変動 (単位：千円)

損 害 率 上 昇 シ ナ リ オ	発生損害率が1%上昇すると仮定します。	
計 算 方 法	正味既経過保険料×1%	
経 常 利 益 の 減 少	2020年度	2021年度
	712	725

(4) 資産運用に関する指標等

①資産運用の概況 (単位：千円)

項目	2020年度		2021年度	
	金額	構成比	金額	構成比
現金預金	219,294	59.6%	212,154	61.6%
金銭信託	-	-	-	-
有価証券	-	-	-	-
運用資産計	219,294	59.6%	212,154	61.6%
総資産	367,703	100.0%	344,253	100.0%

②利息配当収入の額及び運用利回り (単位：千円)

項目	2020年度		2021年度	
	金額	利回り	金額	利回り
現金預金	10	0.01%	3	0.01%
金銭信託	-	-	-	-
有価証券	-	-	-	-
運用資産計	10	0.01%	3	0.01%

③保有有価証券の種類別の残高および合計に対する構成比

当該事項はございません。

④保有有価証券利回り

当該事項はございません。

⑤有価証券の種類別の残存期間別残高

当該事項はございません。

責任準備金の残高の内訳

(単位:千円)

項目	2020年度			2021年度		
	火災 保険	その他 保険	合計	火災 保険	その他 保険	合計
普通責任準備金	92,296	—	92,296	44,119	—	44,119
異常危険準備金	6,299	—	6,299	6,930	—	6,930
契約者配当準備金	—	—	—	—	—	—
合計	98,595	—	98,595	51,049	—	51,049

ソルベンシー・マージン比率

(単位:千円)

	2020年度	2021年度
(A) ソルベンシー・マージン総額	169,831	186,281
① 純資産の部の合計額(繰延資産等控除後の額)	163,532	179,350
② 価格変動準備金	-	-
③ 異常危険準備金	6,299	6,930
④ 一般貸倒引当金	-	-
⑤ その他有価証券評価差額(税効果控除前)(99%又は100%)	-	-
⑥ 土地の含み損益(85%又は100%)	-	-
⑦ 契約者配当準備金の一部(除、翌期配当所要額)	-	-
⑧ 将来利益	-	-
⑨ 税効果相当額	-	-
⑩ 負債性資本調達手段等	-	-
告示(第14号)第2条第3項第5号イに掲げるもの(⑩(a))	-	-
告示(第14号)第2条第3項第5号ロに掲げるもの(⑩(b))	-	-
(B) リスクの合計額$\sqrt{[R_1^2+R_2^2]+R_3+R_4}$	18,803	18,567
保険リスク相当額	17,163	16,263
R1 一般保険リスク相当額	7,174	7,342
R4 巨大災害リスク相当額	9,989	8,921
R2 資産運用リスク相当額	4,339	5,560
価格変動等リスク相当額		
信用リスク相当額	2,192	2,120
子会社等リスク相当額		
再保険リスク相当額	1,685	2,720
再保険回収リスク相当額	462	720
R3 経営管理リスク相当額	430	436
(C) ソルベンシー・マージン比率 $[(A)/(B) \times (1/2)] \times 100$	1,806.3%	2006.5%

(注) 保険業法施行規則第211条の59および第211条の60ならびに平成18年金融庁告示第14号の規定に基づいて算出しています。

経理の状況

貸借対照表

(単位:千円)

資産の部	2020年度	2021年度
現金及び預貯金	219,294	212,153
現金	79	0
預貯金	219,215	212,153
有価証券	0	0
国債	0	0
地方債	0	0
政府保証債	0	0
その他の証券	0	0
有形固定資産	11,946	5,914
土地	0	0
建物	0	0
その他の有形固定資産	11,946	5,914
無形固定資産	3,230	3,078
ソフトウェア	3,040	2,888
その他の無形固定資産	190	190
代理店貸	16,196	10,678
再保険貸	46,191	71,981
その他資産	46,846	16,439
未収金	30,693	13,825
代理業務貸	0	0
未収保険料	0	0
前払費用	581	1,090
未収収益	0	0
預託金	8	8
仮払金	0	0
保険業法第113条繰延資産	0	0
その他の資産	15,564	1,524
前払年金費用	0	0
繰延税金資産	0	0
再評価に係る繰延税金資産	0	0
供託金	24,000	24,000
資産合計	367,703	344,253

負債・純資産の部	2020年度	2021年度
保険契約準備金	119,002	58,567
支払備金	20,407	7,518
責任準備金	98,595	51,049
普通責任準備金	92,296	44,119
異常危険準備金	6,299	6,930
契約者配当準備金	0	0
代理店借	7,092	5,884
再保険借	33,840	79,744
その他負債	44,137	20,707
代理業務借	0	0
借入金	0	0
未払法人税等	12,254	3,344
未払金	20,575	11,908
未払費用	0	0
前受収益	0	0
預り金	272	126
資産除去債務	0	0
仮受金	0	0
その他の負債	11,036	5,329
退職給付引当金	0	0
その他の引当金	0	0
価格変動準備金	0	0
負債の部合計	204,071	164,902
資本金	140,000	140,000
新株式申込証拠金	0	0
資本剰余金	0	0
資本準備金	0	0
その他資本剰余金	0	0
利益剰余金	23,632	39,350
利益準備金	0	0
その他利益剰余金	23,632	39,350
繰越利益剰余金	23,632	39,350
自己株式	0	0
自己株式申込証拠金	0	0
株主資本合計	163,632	179,350
純資産の部合計	163,632	179,350
負債・純資産の部合計	367,703	344,253

損益計算書

(単位:千円)

損益計算書	2020年度	2021年度
経常収益	323,218	628,387
保険料等収入	323,157	557,603
保険料	188,954	302,972
再保険収入	134,203	254,631
回収再保険金	34,445	51,985
再保険手数料	92,556	193,668
再保険返戻金	6,324	8,978
その他再保険収入	878	0
支払備金戻入額	0	13,084
責任準備金戻入額	0	48,177
資産運用収益	10	3
利息及び配当金収入	10	3
その他運用収益	10	0
その他経常収益	51	9,520
経常費用	363,906	609,260
保険金等支払金	178,162	370,243
保険金	39,010	82,624
解約返戻金	7,437	14,190
その他返戻金	0	0
契約者配当金	0	0
再保険料	131,715	273,370
責任準備金等繰入額	38,427	826
支払備金繰入額	17,649	195
責任準備金繰入額	20,778	631
資産運用費用	0	0
事業費	147,186	237,918
営業費及び一般管理費	142,803	229,786
税金	512	893
減価償却費	3,871	7,239
退職給付引当金繰入額	0	0
その他経常費用	131	273
保険業法第113条繰延資産償却費	0	0
その他の経常費用	131	273
保険業法第113条繰延額	0	
経常利益	▲ 40,688	19,127

特別利益	-	-
その他特別利益	-	10
特別損失	-	-
減損損失	-	-
その他特別損失	-	-
契約者配当準備金繰入額	0	0
税引前当期純利益	▲ 40,688	19,138
法人税及び住民税	861	3,419
法人税等調整額	0	0
法人税等合計	861	3,419
当期純利益	▲ 41,550	15,718

株主資本等変動計算書

(単位:千円)

株主資本		2020年度	2021年度
資本金	当期首残高	140,000	140,000
	当期変動額	0	0
	当期末残高	140,000	140,000
資本剰余金 資本準備金	当期首残高	0	0
	当期変動額	0	0
	当期末残高	0	0
利益剰余金		23,632	39,350
その他利益剰余金			
繰越利益剰余金	当期首残高	65,181	23,632
	当期変動額, 当期純利益金額	▲ 41,549	15,718
	当期末残高	23,632	39,350
利益剰余金合計	当期首残高	65,181	23,632
	当期変動額	▲ 41,549	39,350
	当期末残高	23,632	62,982
株主資本合計	当期首残高	205,181	163,631
	当期変動額	▲ 41,549	15,718
	当期末残高	163,632	179,350
純資産			
純資産の部合計	当期首残高	147,453	163,631
	当期変動額	57,728	15,718
	当期末残高	205,181	179,350

キャッシュ・フロー計算書

科 目	2020年度	2021年度
営業活動によるキャッシュ・フロー		
税引前当期純利益(△は損失)	△ 40,688	19,137
減価償却費	3,871	7,238
支払準備金の増加額 (△は減少)	18,533	△ 13,083
異常危険準備金の増加額 (△は減少)	6,299	631
責任準備金の増加額 (△は減少)	89,232	△ 48,176
利息及び配当金等収入	1,479	195
有価証券関係損益 (△は益)	△ 10	
支払利息	131	
雑損失 (△は益)	0	
固定資産除去損 (△は益)	0	
代理店貸の増加額 (△は増加)	1,989	5,517
再保険貸の増加額 (△は増加)	164,981	△ 25,789
その他資産の増減額 (△は増加)	△ 33,270	30,395
代理店借の増加額 (△は減少)	△ 170	△ 1,207
再保険借の増加額 (△は減少)	△ 182,099	45,903
供託金の増減	-	
その他負債の増減額 (△は減少)	14,057	△ 14,247
その他	12	
小 計	44,347	6,513
利息及び配当金等の受取額	8	3
利息の支払額	131	△272
法人税等の支払額	△ 23,155	△12,329
営業活動によるキャッシュ・フロー	21,331	△6,084
投資活動によるキャッシュ・フロー		
預貯金の純増減額 (△は増加)	-	
有価証券の取得による支出	-	
有価証券の売却・償還による収入	-	
保険業法第113条繰延資産の取得による支出	-	
その他	-	△1,056
投資活動によるキャッシュ・フロー	0	△1,056
財務活動によるキャッシュ・フロー		
株式の発行による収入	-	
財務活動によるキャッシュ・フロー	0	
現金及び現金同等物に係る換算差額	-	
現金及び現金同等物の増減額 (△は減少)	21,331	△7,140
現金及び現金同等物期首残高	197,962	219,294
現金及び現金同等物期末残高	219,294	212,153

東日本少額短期保険株式会社

〒980-0022宮城県仙台市青葉区五橋1丁目6番6号 五橋ビル8F
TEL 022-796-3301 FAX 022-796-3306